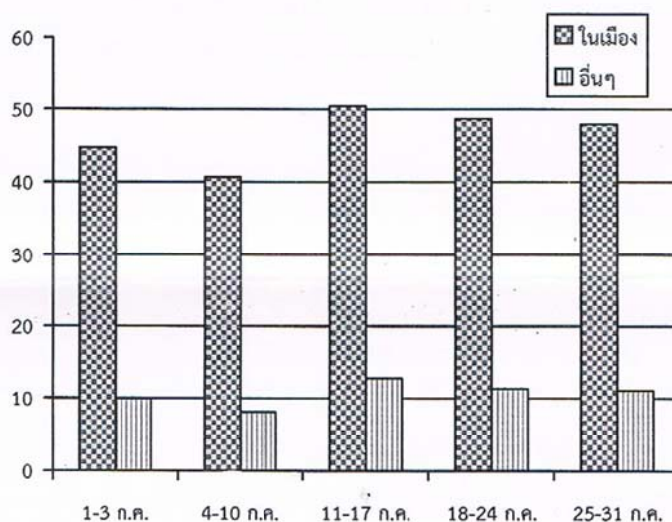


## สถานการณ์ท่องเที่ยวจังหวัดสตูล เดือนกรกฎาคม 2554

เดือนกรกฎาคม 2554 จังหวัดสตูลมีอัตราการเข้าพักเฉลี่ย 18.19 เปอร์เซ็นต์ โดยมีอัตราการเข้าพักของสถานพักแรมในเขตเมืองจะอยู่ที่ 46.73 เปอร์เซ็นต์ ขณะที่สถานพักแรมชายหาดและเกาะมีอัตรา 25.14 เปอร์เซ็นต์และ 8.23 เปอร์เซ็นต์ ตามลำดับ

รายการ	ห้องพัก (ห้อง)	อัตราการเข้าพักเฉลี่ย (%) เดือนกรกฎาคม 2554					
		วันที่ 1-3	วันที่ 4-10	วันที่ 11-17	วันที่ 18-24	วันที่ 25-31	วันที่ 1-31
ในเมือง	349	44.70	40.68	50.43	48.71	47.99	46.73
ชายหาด	199	24.62	22.11	25.63	26.63	26.43	25.14
เกาะ	1,140	7.41	5.76	10.52	8.63	8.37	8.23
รวม	1,688	17.15	14.91	20.55	19.04	18.69	18.19

เดือนกรกฎาคม มีอัตราการเข้าพักเฉลี่ยรวมอยู่ที่ 18.19 เปอร์เซ็นต์ โดยสถานพักแรมในเมืองมีอัตราการเข้าพักเฉลี่ยที่ 46.73 เปอร์เซ็นต์ และสถานพักแรมอื่นๆ มีอัตราการเข้าพักเฉลี่ยที่ 25.14 และ 8.23 เปอร์เซ็นต์ โดยมีการชะลอตัวของการพักแรมในช่วงต้นเดือน ด้วยอยู่ในช่วงการเลือกตั้งสมาชิกสภาผู้แทนฯ และกลับมาดีขึ้นช่วงครึ่งเดือนหลัง ซึ่งเป็นช่วงวันหยุดเข้าพรรษามีอัตราการเข้าพักแรมสูงกว่าสัปดาห์อื่นๆ



**หมายเหตุ** ในเดือนกรกฎาคม สถานพักแรมบนเกาะบางส่วนยังคงเปิดให้บริการห้องพักแก่นักท่องเที่ยวจำนวน 406 ห้อง จากจำนวนห้องพัก 1140 ห้อง โดยสถานพักแรมส่วนใหญ่ได้ปิดกิจการชั่วคราว จะเปิดให้บริการอีกครั้งในช่วงเดือนพฤศจิกายน ส่งผลให้อัตราการเข้าพักแรมบนเกาะในภาพรวมลดลง

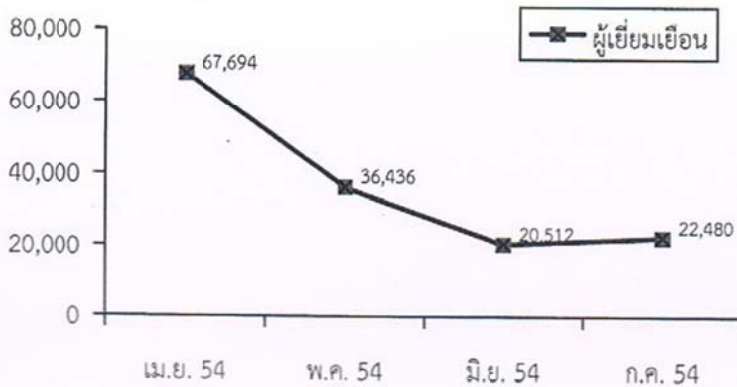
นักท่องเที่ยวในจังหวัดสตูลในเดือนนี้ นักท่องเที่ยวชาวไทยเป็นกลุ่มที่เดินทางมาจากสามจังหวัดชายแดนใต้และในภูมิภาคภาคใต้เป็นส่วนมาก นอกจากนี้ยังมีกลุ่มนักท่องเที่ยวที่เดินทางไปเกาะลังกาวิประเทศมาเลเซีย ใช้เส้นทางเดินทางผ่านท่าเรือท่ามะลิสู่เกาะลังกาวิ ทั้งที่เดินทางไปเข้า-เย็นกลับ และที่เดินทางไปพักค้างคืนยังเกาะลังกาวิ โดยมีการพักแรมในจังหวัดสตูลก่อนเดินทางข้ามไปเกาะลังกาวิ ในขณะที่กลุ่มนักท่องเที่ยวชาวต่างประเทศ ส่วนมากเป็นนักท่องเที่ยวชาวมาเลเซีย

เดือนกรกฎาคม 2554	คน-ครั้ง	วันพักเฉลี่ย (วัน)	ค่าใช้จ่ายเฉลี่ย/คน/วัน (บาท)	รายได้ (บาท)
ผู้เยี่ยมเยือน	22,480	-	1,600	62,944,000
นักท่องเที่ยว	13,488	2.00	2,000	53,952,000
นักท่องเที่ยว	8,992	-	1,000	8,992,000

หมายเหตุ : ผู้เยี่ยมเยือน คือ นักท่องเที่ยว + นักทัศนาจร  
 นักท่องเที่ยว คือ ผู้ที่ค้างคืน  
 นักทัศนาจร คือ ผู้ที่ไม่ค้างคืน

จากอัตราการเข้าพักแรมของนักท่องเที่ยวต่างชาติ สามารถนำมาประมาณการจำนวนผู้เดินทางเข้ามาจังหวัดสตูลในช่วงเดือนกรกฎาคม 2554 มีผู้เยี่ยมเยือนจำนวนทั้งสิ้นประมาณ 22,480 คน-ครั้ง จำแนกเป็นนักท่องเที่ยวซึ่งเข้าพักทั้งโรงแรมและที่พักประเภทอื่นๆ ทั้งสิ้นจำนวน 13,488 คน-ครั้ง คิดเป็นสัดส่วนประมาณ 60 เปอร์เซ็นต์ ของผู้เยี่ยมเยือนทั้งหมด โดยมีวันพักเฉลี่ย 2 วัน ในขณะที่นักทัศนาจรมีจำนวน 8,992 คน-ครั้ง คิดเป็นสัดส่วนประมาณ 40 เปอร์เซ็นต์ ทั้งนี้มีนักทัศนาจรกระจายตัวอยู่ในแหล่งท่องเที่ยวต่าง ๆ ในพื้นที่จังหวัดสตูล เช่น ถ้ำภูผาเพชร ล่องแก่งน้ำตกวังสายทอง ท่าเรือท่ามะลิ้ง ตลาดการค้าชายแดนด่านวังประจัน เป็นต้น

ผู้เยี่ยมเยือนที่เดินทางเข้ามาเยือนจังหวัดสตูลมีค่าใช้จ่ายเฉลี่ยประมาณ 1,600 บาท/คน/วัน โดยนักท่องเที่ยวจะมีค่าใช้จ่ายเฉลี่ยมากกว่านักทัศนาจรคือ 2,000 และ 1,000 บาท/คน/วัน ตามลำดับ ก่อให้เกิดรายได้หมุนเวียนในระบบเศรษฐกิจของจังหวัดสตูลประมาณ 62.94 ล้านบาท



ภาพจากกราฟ แสดงให้เห็นว่าจำนวนผู้เยี่ยมเยือนจังหวัดสตูลในเดือนกรกฎาคม 54 มีปริมาณเพิ่มขึ้นเล็กน้อยเมื่อเปรียบเทียบกับเดือนมิถุนายน 54 ทั้งนี้เนื่องจากความเปลี่ยนแปลงของสภาพอากาศในช่วงฤดูมรสุม ส่งผลทำให้ไม่สะดวกในการเดินทางท่องเที่ยว

กิจกรรมที่มีผลต่อการท่องเที่ยวในพื้นที่ : การประกวดพันธุ์แพะชิงถ้วยพระราชทาน (งานแพะแห่งชาติครั้งที่ 8 ประจำปี 2554 ระหว่างวันที่ 26 - 28 กรกฎาคม 2554 ณ อำเภอกวนกาหลง จังหวัดสตูล

วันหยุดสำคัญในช่วงระหว่างเดือน : วันอาสาฬหบูชาและวันเข้าพรรษา  
 ระหว่างวันที่ 15-18 กรกฎาคม 2554

.....