

สถานการณ์ท่องเที่ยว จ.สตูล

เดือนเมษายน 2555

เดือนเมษายน 2555 เป็นเดือนที่มีช่วงเทศกาลวันหยุดพิเศษต่อเนื่องกันหลายวัน โดยช่วงแรกระหว่างวันที่ 6-9 เมษายน 2555 เนื่องด้วยวันศุกร์ที่ 6 เมษายน 2555 เป็นวันที่ระลึกมหาจักรีบรมราชวงศ์ และวันจันทร์ที่ 9 เมษายน 2555 เป็นวันพิธีพระราชทานเพลิงพระศพ สมเด็จพระเจ้าภคินีเธอ เจ้าฟ้าเพชรรัตนราชสุดา สิริโสภาพัณณวดี ช่วงต่อมาระหว่างวันที่ 12-16 เมษายน 2555 เนื่องด้วยเป็นวันเทศกาลสงกรานต์ ซึ่งทั้งสองช่วงมีวันหยุดพิเศษที่ต่อเนื่องกันหลายวัน กอปรกับช่วงนี้อยู่ระหว่างปิดภาคเรียนฤดูร้อนของสถาบันการศึกษา ส่งผลให้ชาวไทยเดินทางท่องเที่ยวภายในประเทศเพิ่มมากขึ้นในเดือนนี้เป็นกรณีพิเศษ

จากปริมาณห้องพักทั้งหมดที่สามารถรองรับนักท่องเที่ยวในพื้นที่รวมทั้งสิ้น 2,606 ห้อง มีอัตราการจองห้องพักเฉลี่ยประมาณ 60% พบว่าห้องพักในเขตเมืองซึ่งมีเพียง 20% ของห้องพักทั้งหมดถูกจองในอัตรา 50% ในขณะที่ห้องพักบริเวณชายหาดและเกาะมีอัตราการจอง 40% และ 70% ตามลำดับ ทั้งนี้แหล่งท่องเที่ยวหลักของจ.สตูล ซึ่งได้รับความนิยมสูงมากในขณะนี้คือ เกาะหลีเป๊ะและเกาะตะรุเตา จึงทำให้สถานพักแรมบนเกาะมีอัตราการจองมากที่สุด

	จำนวนห้องพัก (ห้อง)	อัตราการเข้าพักเฉลี่ย (%)
ในเมือง	593	50.00
ชายหาด	231	40.00
เกาะ	1,782	70.00
รวม	2,606	60.00

	คน-ครั้ง	วันพักเฉลี่ย (วัน)	ค่าใช้จ่ายเฉลี่ย (บาท/คน/วัน)	รายได้ (ล้านบาท)
นักท่องเที่ยว	63,000	2.50	2,500	393.75
นักท่องเที่ยว	45,000	-	1,300	58.50
ผู้เยี่ยมเยือน	108,000	-	2,000	452.25

นักท่องเที่ยว : ผู้เดินทางที่ค้างคืน

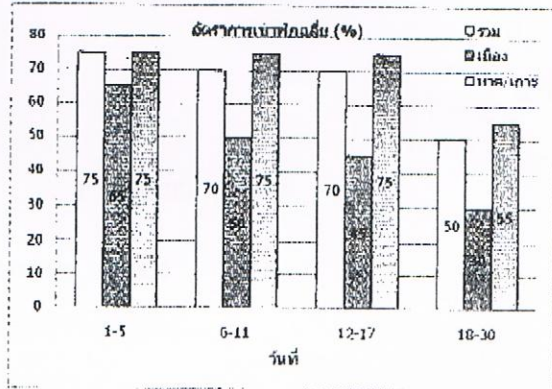
นักท่องเที่ยว : ผู้เดินทางที่ไม่ค้างคืน

ผู้เยี่ยมเยือน : นักท่องเที่ยว+นักท่องเที่ยว

ในจังหวัดสตูลจำนวน 63,000 คน-ครั้ง อีก 40% เป็นนักท่องเที่ยวจากพื้นที่รอบข้างใกล้เคียงเดินทางแบบไม่ค้างคืนจำนวน 45,000 คน-ครั้ง โดยผู้เยี่ยมเยือนทั้งหมดคาดว่าจะมีการใช้จ่ายหมุนเวียนในระบบเศรษฐกิจกว่า 452 ล้านบาท มีค่าใช้จ่ายเฉลี่ยประมาณ 2,000 บาท/คน/วัน

จากข้อมูลของการจองห้องพักดังกล่าวข้างต้น สามารถนำมาประมาณค่าจำนวนผู้เยี่ยมเยือนจังหวัดสตูลในเดือนเมษายนนี้กว่า 108,000 คน-ครั้ง โดยส่วนใหญ่ประมาณ 60% จะพำนักค้างคืน

พิจารณาปริมาณการจองห้องพักจำแนกตามช่วงของวันหยุดพิเศษ พบว่าอัตราการจองห้องพักในช่วงต้นเดือนมีอัตราสูงที่สุดเฉลี่ย 75% และมีอัตราการจองลดลงเล็กน้อยในช่วงวันหยุดทั้งสองช่วงระหว่างวันที่ 6-11 เมษายน และช่วงเทศกาลวันสงกรานต์ (12-17 เมษายน) มีอัตราเฉลี่ย 70% และมีแนวโน้มลดลงในช่วงครึ่งเดือนหลังอัตราเฉลี่ยประมาณ 50% ทั้งนี้ปริมาณการจองห้องพักในพื้นที่ชายหาดและเกาะซึ่งมีสัดส่วนประมาณ 80% ของห้องพักทั้งหมดจะมีอัตราสูงกว่าการจองห้องพักในเขตเมือง



อนึ่งปริมาณการเข้าพักแรมในเขตเมืองช่วงต้นเดือนจะมีอัตราสูง เนื่องจากมีการจัดกิจกรรมแข่งขันกีฬาของหน่วยงานกระทรวงสาธารณสุข 5 จังหวัดชายแดนใต้

ช่วงวันหยุดพิเศษทั้งสองช่วงระหว่าง 6-17 เมษายน 2555 นี้ คาดว่าจะมีปริมาณผู้เยี่ยมชมเยือนเดินทางเข้ามาในพื้นที่สูงสุดประมาณ 60,000 คน-ครั้ง โดยเป็นนักท่องเที่ยวที่พำนักค้างในพื้นที่ประมาณ 40,000 คน-ครั้ง หรือคิดเป็นสัดส่วน 65% ของผู้เยี่ยมชมเยือนทั้งหมด ในขณะที่เหลืออีก 35% จะเป็นนักท่องเที่ยวจรประมาณ 20,000 คน-ครั้ง โดยผู้เยี่ยมชมเยือนจะมีค่าใช้จ่ายเฉลี่ยประมาณ 2,000 บาท/คน/วัน ก่อให้เกิดกระแสเงินหมุนเวียนในระบบเศรษฐกิจประมาณ 270 ล้านบาท

#### ๑) ปัจจัยเสริมให้เกิดการเดินทางท่องเที่ยวในเดือนนี้

-มีวันหยุดพิเศษต่อเนื่องกันระหว่าง 6-17 เมษายน 2555 ด้วยวันศุกร์ที่ 6 เมษายน 2555 เป็นวันที่ระลึกมหาจักรีบรมราชวงศ์ และวันจันทร์ที่ 9 เมษายน 2555 เป็นวันพิธีพระราชทานเพลิงพระศพ สมเด็จพระเจ้าภคินีเธอ เจ้าฟ้าเพชรรัตนราชสุดา สิริโสภาพัณณวดี ช่วงต่อมาระหว่างวันที่ 12-16 เมษายน 2555 เนื่องด้วยเป็นวันเทศกาลสงกรานต์

-มีการจัดการแข่งกีฬาหน่วยงานกระทรวงสาธารณสุข 5 จังหวัดชายแดนใต้ ระหว่างวันที่ 1-6 เมษายน 2555

-ช่วงเดือนเมษายนของทุกปี เป็นช่วงปิดภาคเรียนฤดูร้อนของสถาบันการศึกษาไทย

-ผลกระทบด้านบวก จากเหตุเพลิงไหม้ที่ อ.หาดใหญ่ ส่งผลให้นักท่องเที่ยวจากพื้นที่ใกล้เคียง โดยเฉพาะจาก 3 จังหวัดชายแดนใต้ เปลี่ยนจุดหมายปลายทางมาที่ จ.สตูลเพิ่มมากขึ้น