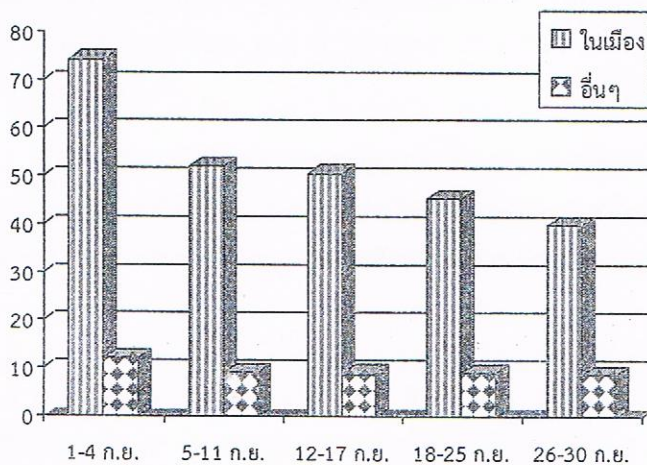


สถานการณ์ท่องเที่ยวจังหวัดสตูล เดือนกันยายน 2554

เดือนกันยายน 2554 จังหวัดสตูลมีอัตราการพักแรมเฉลี่ย 18.04 เปอร์เซ็นต์ โดยมีอัตราการเข้าพักของสถานพักแรมในเขตเมืองจะอยู่ที่ 51.15 เปอร์เซ็นต์ ขณะที่สถานพักแรมชายหาดและเกาะมีอัตรา 24.68 เปอร์เซ็นต์และ 6.75 เปอร์เซ็นต์ ตามลำดับ

รายการ	ห้องพัก (ห้อง)	อัตราการเข้าพักเฉลี่ย (%) กันยายน 2554					
		วันที่ 1-4	วันที่ 5-11	วันที่ 12-17	วันที่ 18-25	วันที่ 26-30	วันที่ 1-30
ในเมือง	349	74.50	52.18	50.63	45.32	39.89	51.15
ชายหาด	199	37.43	23.36	22.86	22.36	22.11	24.68
เกาะ	1,140	7.61	6.58	6.49	6.93	6.40	6.75
รวม	1,688	24.96	17.99	17.55	16.69	15.18	18.04



เดือนกันยายน มีอัตราการเข้าพักเฉลี่ยรวมอยู่ที่ 18.04 เปอร์เซ็นต์ โดยสถานพักแรมในเมืองมีอัตราการเข้าพักเฉลี่ยที่ 51.15. เปอร์เซ็นต์ และสถานพักแรมอื่นๆ มีอัตราการเข้าพักเฉลี่ยที่ 24.68 และ 6.75 เปอร์เซ็นต์ โดยอัตราการเข้าพักแรมในช่วงสัปดาห์แรก มีอัตราการเข้าพักแรมสูงกว่าสัปดาห์อื่นๆ

หมายเหตุ ในเดือนกันยายน สถานพักแรมบนเกาะบางส่วนยังคงเปิดให้บริการห้องพักแก่นักท่องเที่ยวจำนวน 406 ห้อง จากจำนวนห้องพัก 1140 ห้อง โดยสถานพักแรมส่วนใหญ่ได้ปิดกิจการชั่วคราว จะเปิดให้บริการอีกครั้งในช่วงเดือนพฤศจิกายน ส่งผลให้อัตราการเข้าพักแรมบนเกาะในภาพรวมลดลง

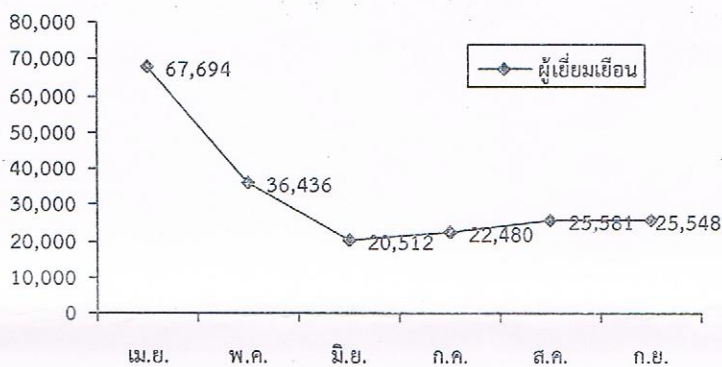
นักท่องเที่ยวในจังหวัดสตูลในเดือนนี้ ยังเป็นนักท่องเที่ยวชาวไทยเป็นกลุ่มที่เดินทางมาจากภูมิภาคภาคใต้และสามจังหวัดชายแดนใต้เป็นส่วนมาก นอกจากนี้ยังมีกลุ่มนักท่องเที่ยวชาวไทยเดินทางไปท่องเที่ยวเกาะลังกาวิ ประเทศมาเลเซีย โดยใช้เส้นทางเดินทางผ่านท่าเรือตำมะลัง โดยในระหว่างการเดินทางมีการพักแรมในจังหวัดสตูลก่อนเดินทางข้ามไปเกาะลังกาวิ ในขณะที่กลุ่มนักท่องเที่ยวชาวต่างประเทศ ส่วนมากเป็นนักท่องเที่ยวชาวมาเลเซีย

เดือนกันยายน 2554	คน-ครั้ง	วันพักเฉลี่ย (วัน)	ค่าใช้จ่ายเฉลี่ย/คน/วัน (บาท)	รายได้ (บาท)
ผู้เยี่ยมเยือน	25,548	-	1,600	71,535,000
นักท่องเที่ยว	15,329	2.0	2,000	61,316,000
นักทัศนาจร	10,219	-	1,000	10,219,000

หมายเหตุ : ผู้เยี่ยมเยือน คือ นักท่องเที่ยว + นักทัศนาจร
 นักท่องเที่ยว คือ ผู้ที่ค้างคืน
 นักทัศนาจร คือ ผู้ที่ไม่ค้างคืน

จากอัตราการเข้าพักแรมของนักท่องเที่ยวต่างชาติ สามารถนำมาประมาณการจำนวนผู้เดินทางเข้ามาจังหวัดสตูลในช่วงเดือนกันยายน 2554 มีผู้เยี่ยมเยือนจำนวนทั้งสิ้นประมาณ 25,548 คน-ครั้ง จำแนกเป็นนักท่องเที่ยวซึ่งเข้าพักทั้งโรงแรมและที่พักประเภทอื่นๆ ทั้งสิ้นจำนวน 15,329 คน-ครั้ง คิดเป็นสัดส่วนประมาณ 60 เปอร์เซ็นต์ของผู้เยี่ยมเยือนทั้งหมด โดยมีวันพักเฉลี่ย 2.0 วัน ในขณะที่นักทัศนาจรมีจำนวน 10,219 คน-ครั้ง คิดเป็นสัดส่วนประมาณ 40 เปอร์เซ็นต์ ทั้งนี้มีนักทัศนาจรกระจายตัวอยู่ในแหล่งท่องเที่ยวต่าง ๆ ในพื้นที่จังหวัดสตูล เช่น ถ้ำภูผาเพชร ล่องแก่งน้ำตกวังสายทอง ท่าเรือท่ามะลิ้ง ตลาดการค้าชายแดนด่านวังประจัน เป็นต้น

ผู้เยี่ยมเยือนที่เดินทางเข้ามาเยือนจังหวัดสตูลมีค่าใช้จ่ายเฉลี่ยประมาณ 1,600 บาท/คน/วัน โดยนักท่องเที่ยวจะมีค่าใช้จ่ายเฉลี่ยมากกว่านักทัศนาจรคือ 2,000 และ 1,000 บาท/คน/วัน ตามลำดับ ก่อให้เกิดรายได้หมุนเวียนในระบบเศรษฐกิจของจังหวัดสตูลประมาณ 71.54 ล้านบาท



จากกราฟ แสดงให้เห็นว่าจำนวนผู้เยี่ยมเยือนจังหวัดสตูลในเดือนกันยายน 54 มีปริมาณลดลงเล็กน้อยเมื่อเปรียบเทียบกับเดือนสิงหาคม 54 ทั้งนี้การขยายตัวของนักท่องเที่ยวที่เข้าพักแรมในเขตเมือง เป็นกลุ่มที่เข้าร่วมงานการแข่งขันสตูลเมาเทนไบค์ 2011 ไทย-มาเลเซีย กลุ่มประชุมสัมมนา และกลุ่มที่เดินทางต่อไปท่องเที่ยวเกาะลังกาวิ ประเทศมาเลเซีย

กิจกรรมที่มีผลต่อการท่องเที่ยวในพื้นที่ :

1. การจัดการแข่งขันสตูลเมาเทนไบค์ ไทย-มาเลย์ 2011 ในวันที่ 4 กันยายน 2554
 หน่วยงานรับผิดชอบ : องค์การบริหารส่วนจังหวัดสตูล
2. การจัดโครงการเที่ยวแบบไร้ควัน ปั่นทำผืน ในระหว่างวันที่ 10 - 12 กันยายน 2554

หน่วยงานรับผิดชอบ : การท่องเที่ยวแห่งประเทศไทย (ททท.) สำนักงานตรัง

วันหยุดสำคัญในช่วงระหว่างเดือน : ไม่มี